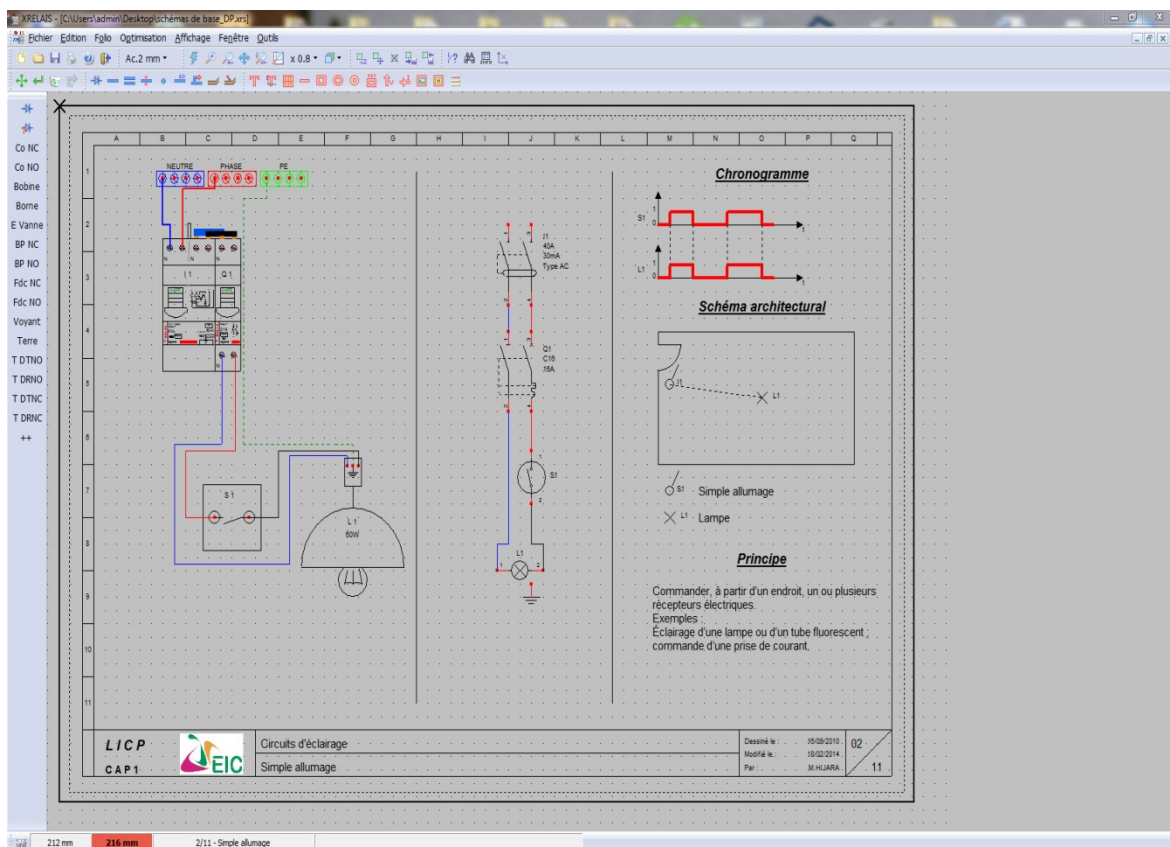


Travail à effectuer

1. A l'aide du document fourni, vous allez reproduire les mêmes schémas, avec plus de clarté et d'esthétique (rajouter : commentaires, titres, noms...etc, afin de bien personnaliser votre travail.)
2. Compléter les informations du cartouche : nom, date, lieu...etc.
3. Votre travail sera enregistré en format du logiciel, mais aussi en copie format PDF.

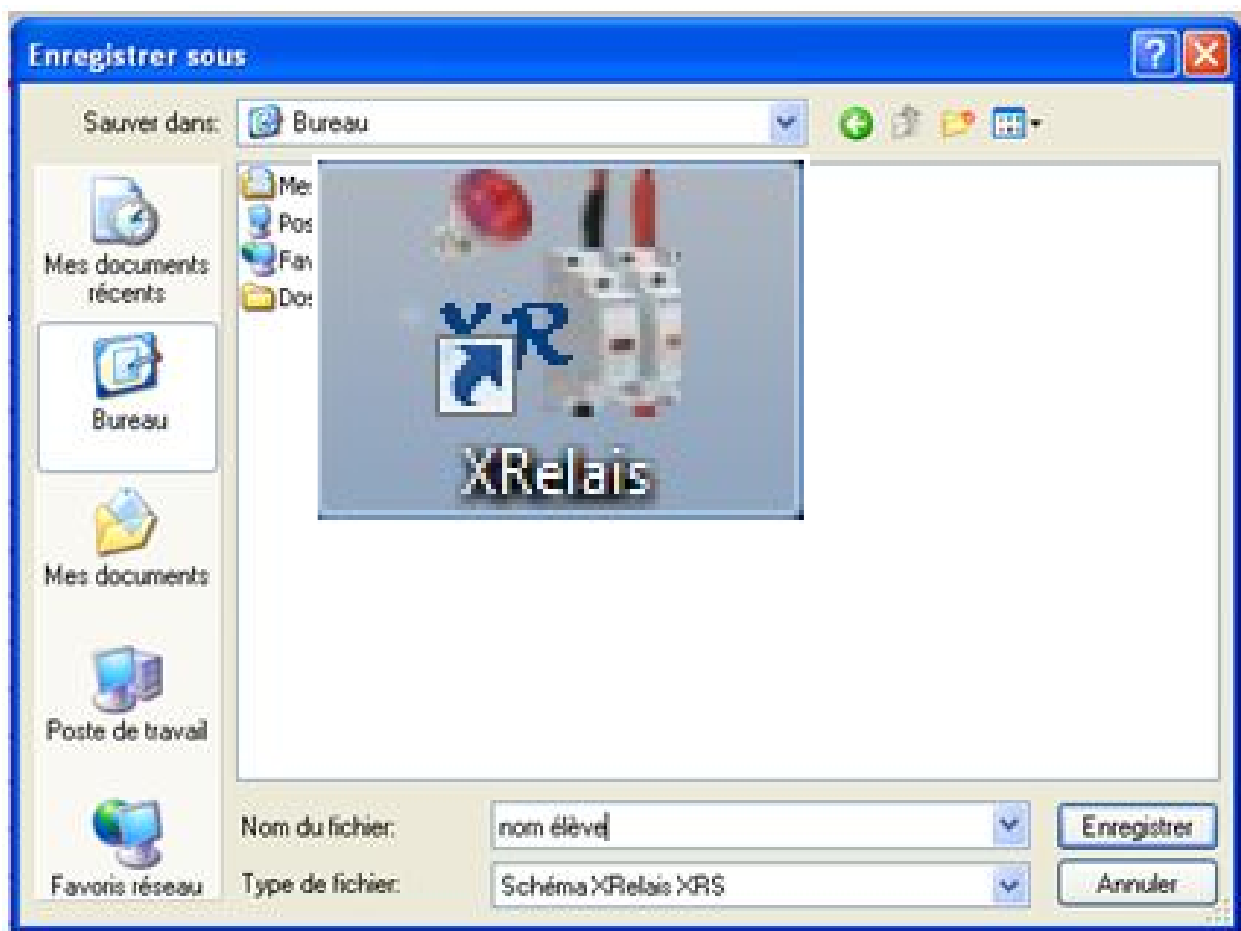
Remarques :

- Vous avez à votre disposition un guide pour vous initier au Logiciel
- Votre curiosité doit répondre à l'appel afin d'améliorer vos connaissances.
- N'oublier pas d'enregistrer votre travail.
- A la fin de la séance, et avant d'éteindre votre ordinateur vous devez montrer votre travail au professeur.



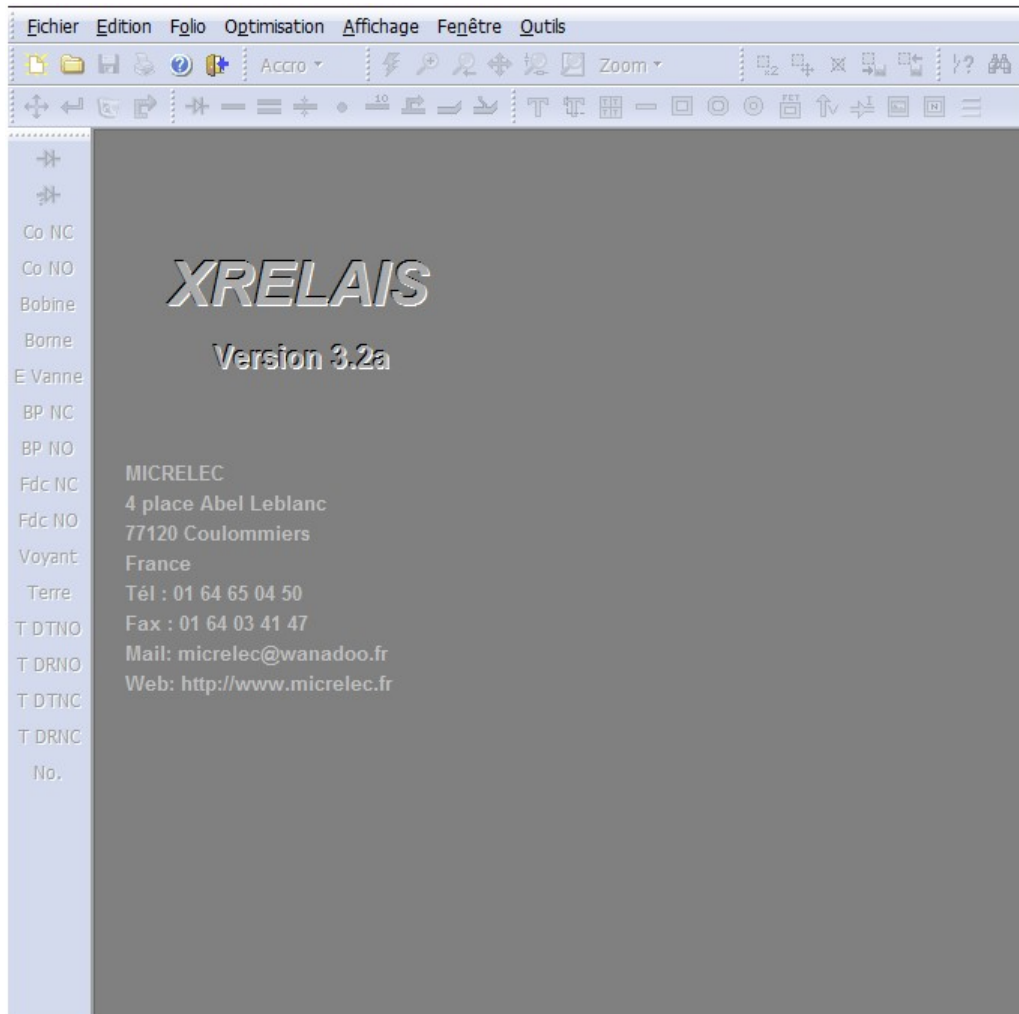
Didacticiel XRelais

Avant de lancer XRelais, créez un dossier à votre nom sur le bureau de l'ordinateur, afin d'enregistrer votre travail.

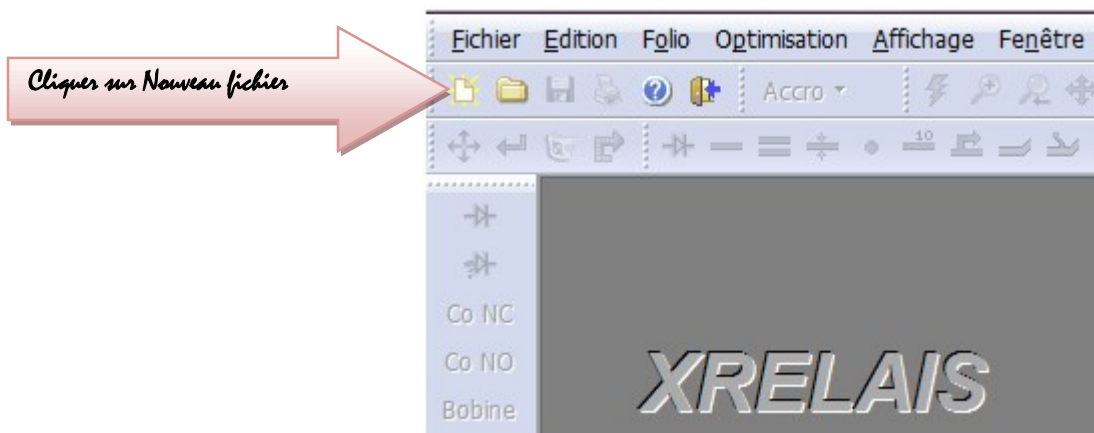


Lancement du logiciel de schéma X-RELAIS :

- Double cliquez sur l'icône suivant

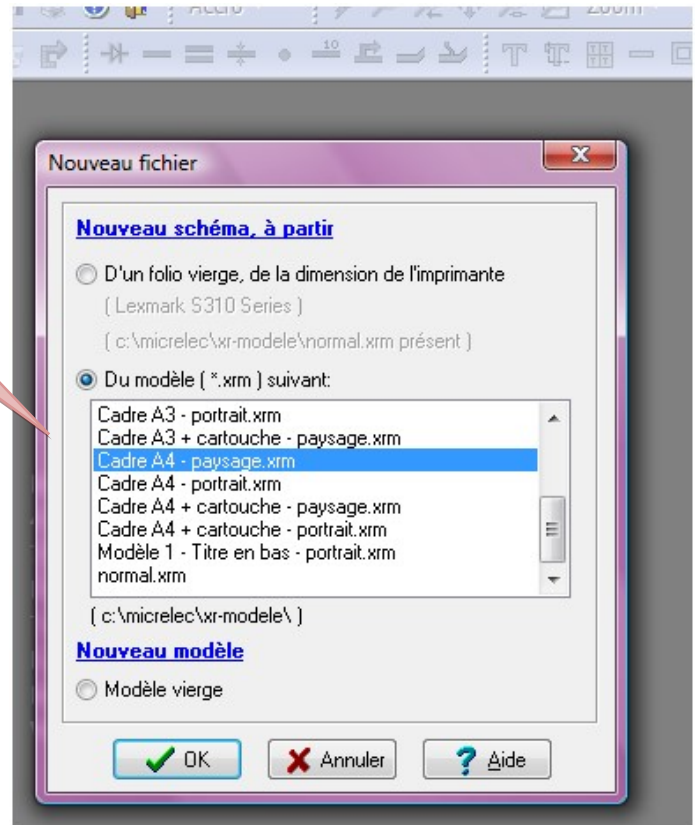


Commencer un nouveau travail :



Choix du modèle (cartouche et format)

Choisir le format et l'orientation de la page « modèle », choisir avec ou sans cartouche**.



** Le cartouche est la carte d'identité du dessin ou document. Le sens de lecture du dessin est celui du cartouche. Plus complet en gestion numérisée, il rassemble les renseignements essentiels : données d'identification (propriétaire, numéro d'identification, indice de révision, date d'édition, numéro partie, langue...), titre et données administratives (auteur, département, référence technique, visé par ; type, stade et format du document...).

16					
17	SOCIETE	TITRE FOLIO	Dessiné le :	DATE DESSIN	01
	Adresse société	DESCRIPTION FOLIO	Modifié le :	DATE MODIF	
			Par :	NOM DESSINATEUR	01

Bac Pro Maintenance des Equipements Industriels

Modèle à choisir :

	A	B	C	D	E	F	G	H	I	J	K
1											
2											
3											
4											
5											
6											
7											
8											
9											
10											
11											
12											
13											
14											
15											
16											
17	SOCIETE			TITRE FOLIO			Dessiné le : DATE DESSIN		01		01
	Adresse société			DESCRIPTION FOLIO			Modifié le : DATE MODIF		Par : NOM DESSINATEUR		










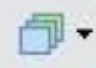




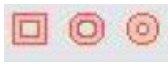




Création d'un document :

- Décodage des icônes :

Cet outil vous permet de nettoyer votre page de travail, et la rafraichir

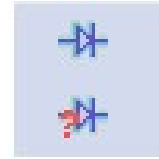
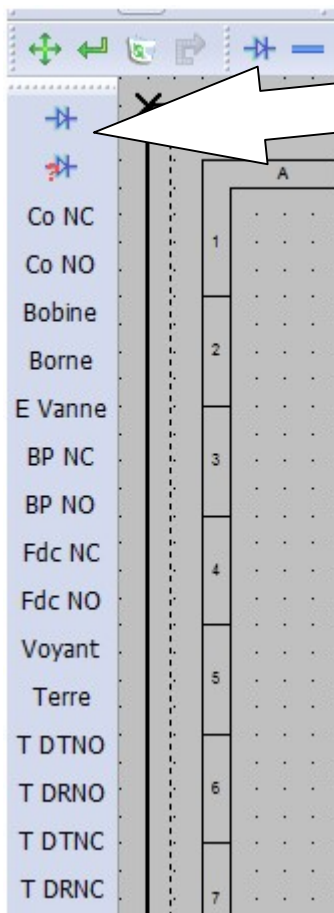
« rafraichir l'écran » 



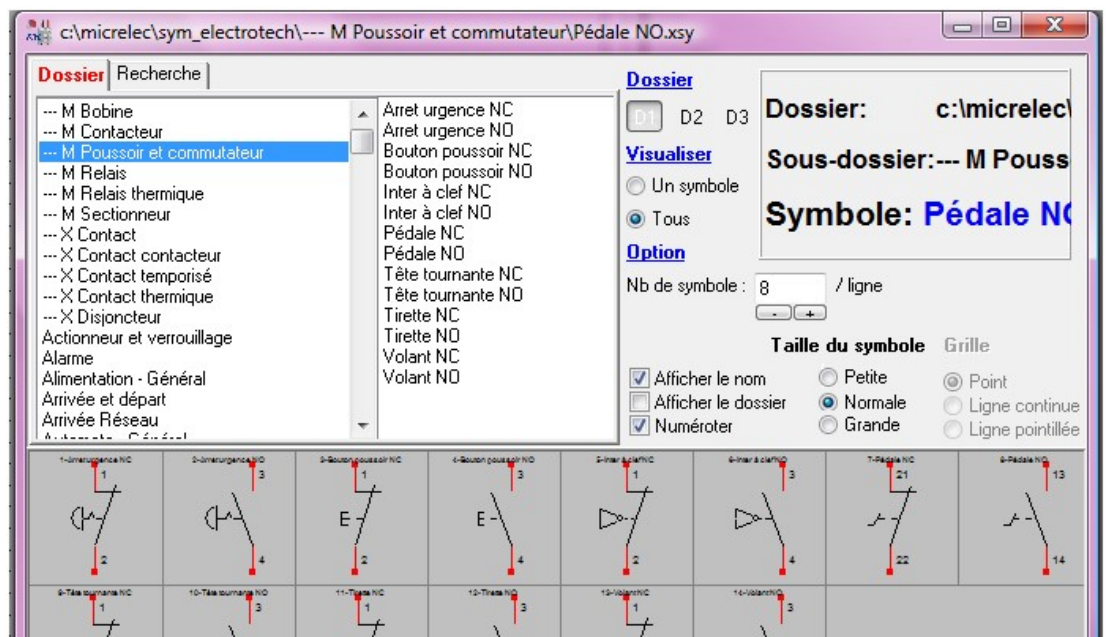
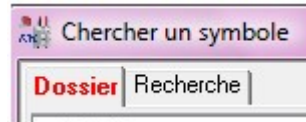
Icône	Fonction	Icône	Fonction
	Nouveau fichier		Modifier un objet
	Ouvrir fichier		Supprimer un objet
	Enregistrer		Annuler la dernière action
	Imprimer		Placer un symbole (accès à la bibliothèque de symbole)
Ac.1 mm ▾	Accrochage des objets sur la grille (Il est conseillé de prendre 1mm)		Placer un trait et définition des couleurs et épaisseur des traits
x 0.6	Zoom de la page		Placer un renvoi de folio (de page)
	Folio (page) visible		Définir et placer une zone de texte
	Copie d'un bloc, d'un objet etc.		Placer une ligne
	Déplacer un bloc, d'un objet etc.		Placer une figure
	Supprimer un bloc, un objet		Placer une flèche (de tension)
	Déplacer un objet		Placer une image

• Bibliothèque :

A gauche vous avez quelques éléments (symboles utilisés très souvent) de la bibliothèque déjà mis à l'évidence. Mais l'accès à la bibliothèque est tout à fait possible en cliquant sur un de ces deux outils :

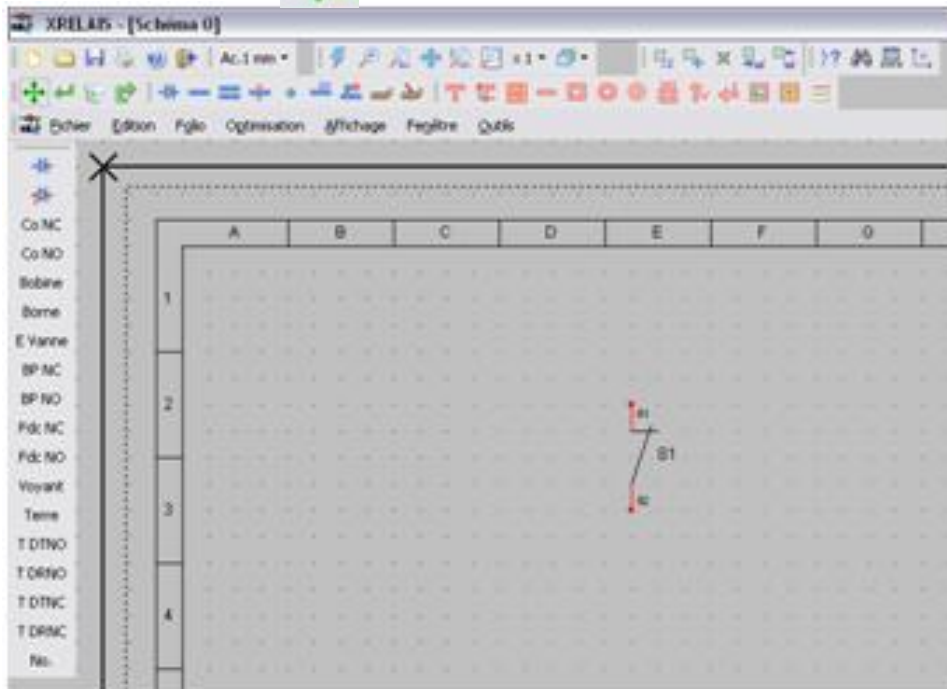


En accédant à la bibliothèque, vous pouvez trouver le symbole recherché, en allant à la famille dont il fait partie (exemple : Arrêt d'urgence NO, je dois aller au dossier Poussoir et commutateur). Enfin, il faut chercher le symbole en allant sur l'onglet Recherche, en indiquant le nom du symbole recherché.

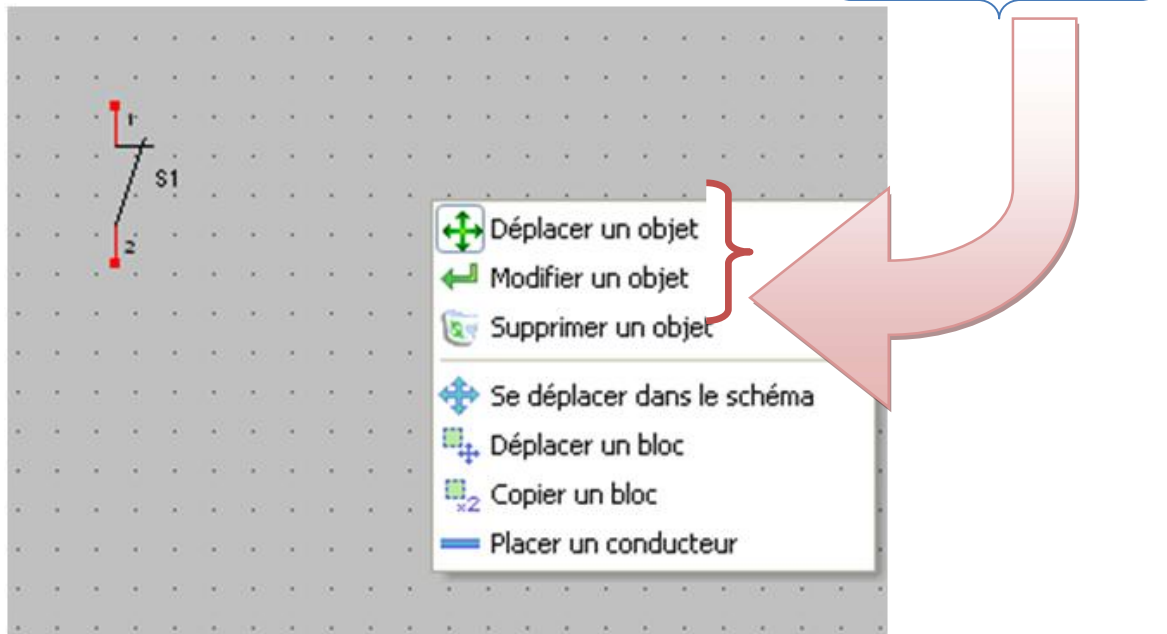


Réalisation du schéma électrique :

- Déplacer le symbole, puis cliquer pour le fixer.
- Par défaut un autre symbole identique apparaît, pour ne pas le fixer sur la page, cliquer sur Esc



- Pour agir sur l'objet inséré : Cliquer droite (sur la souris) puis sélectionner une des actions possibles

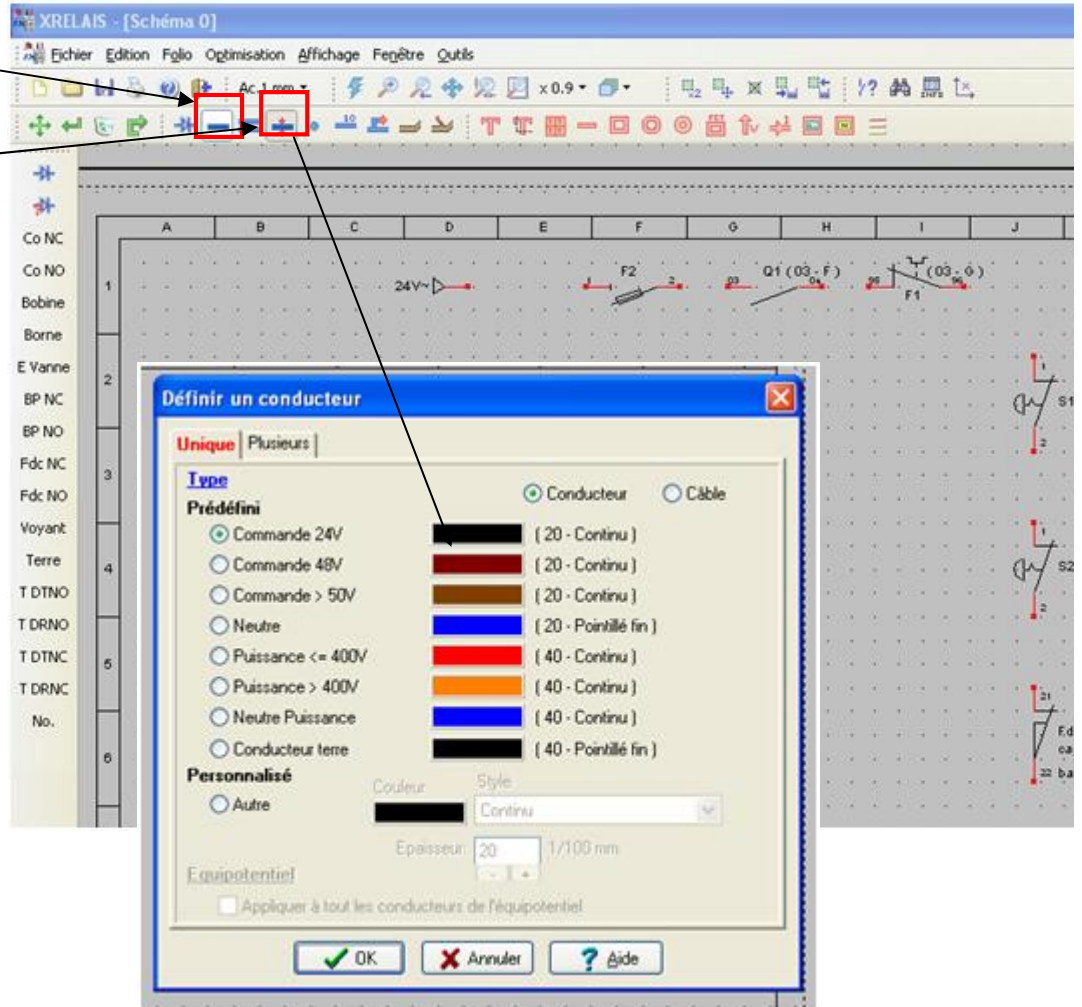


Raccordement des différents symboles.

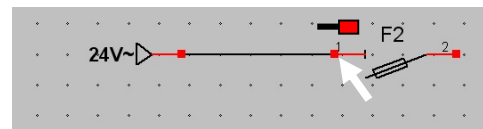
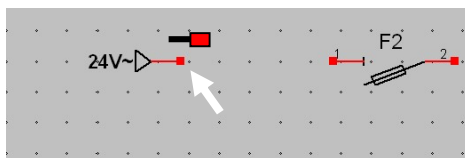
Après avoir placé l'ensemble des objets (contacts, BP, lampes, etc.) vous devez réaliser le câblage de votre schéma.

Pour cela vous devez :

- Sélectionner
- Puis le type de conducteur



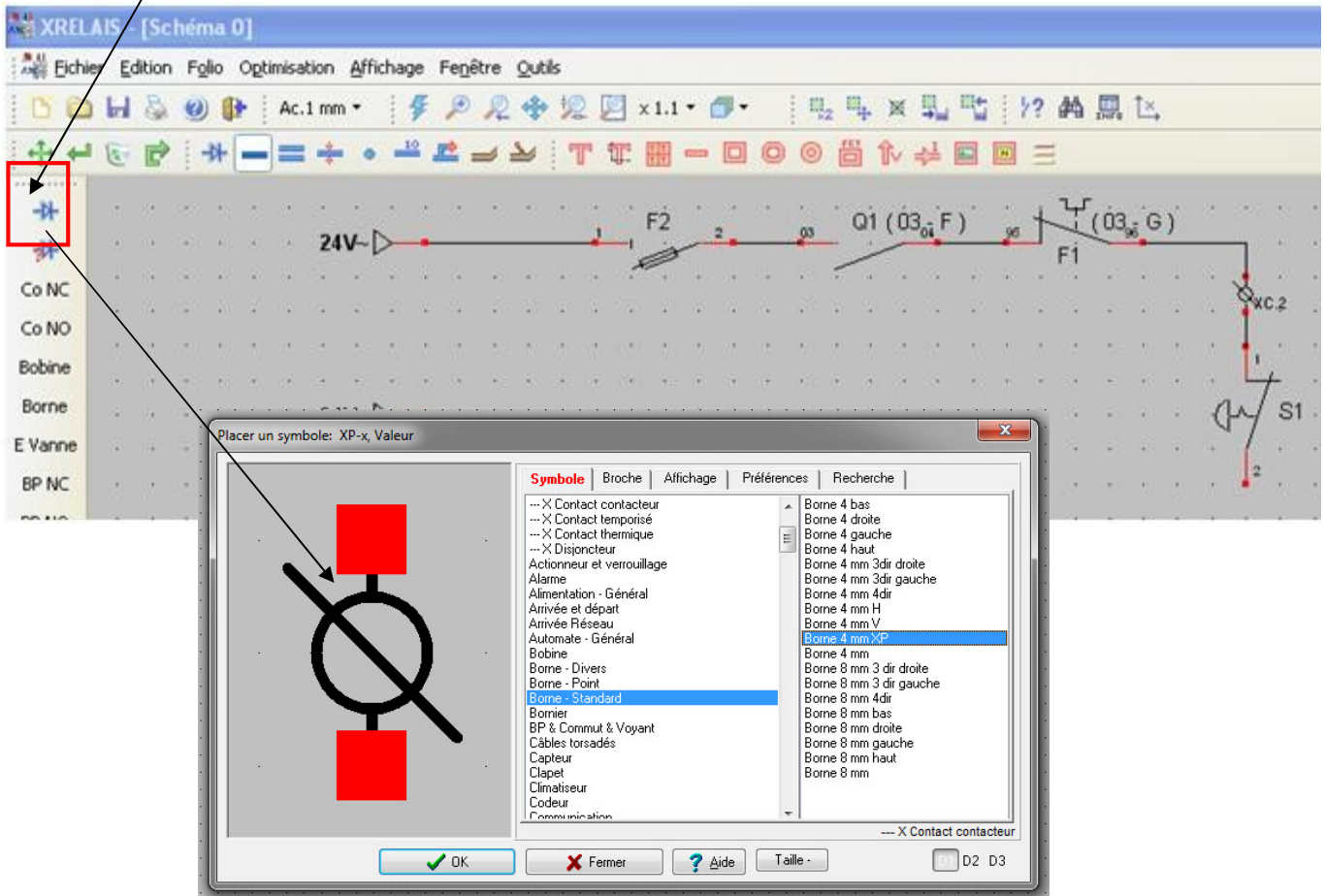
- Vous sélectionnez alors un point de départ du conducteur (symbolisé par la borne), puis le point d'arrivée.



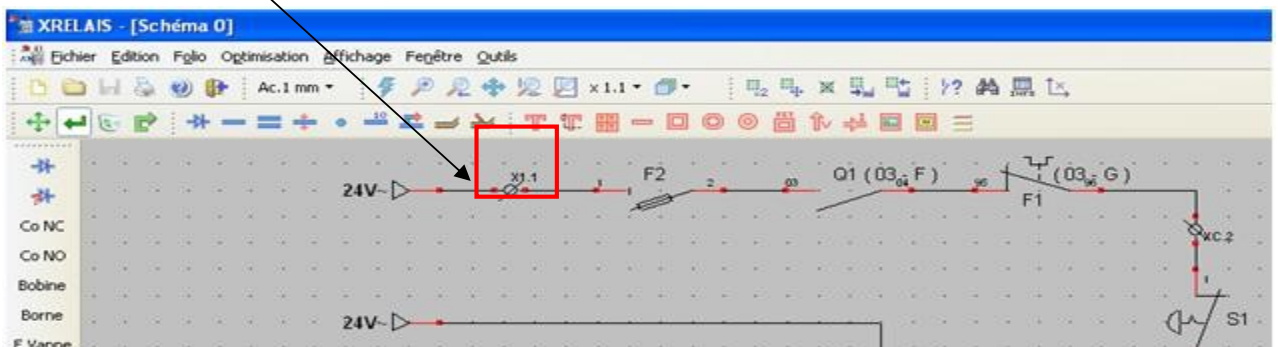
Placement des bornes.

Tous les conducteurs étant positionnés, placer les bornes (pour la réalisation du bornier)

- Cliquer sur l'icône « bibliothèque »



- Puis sélectionner « Borne-standard »
- Puis placer la borne où cela vous semble nécessaire...



Honnêteté